

**LA NOMENCLATURE DES  
PRESTATIONS D'ACCOUCHEUSES**  
**Etude descriptive**  
**Éditions 2000 à 2004**

Rapport de l'Agence Intermutualiste

**Agence Intermutualiste**  
**février 2006**

Agence Intermutua liste  
Chaussée Saint-Pierre 373  
1040 Bruxelles  
[www.nic-ima.be](http://www.nic-ima.be)

Ce rapport a été réalisé par:

[jean-pierre.bronckaers@mut400.be](mailto:jean-pierre.bronckaers@mut400.be)

[Mario.DeBelie@mut400.be](mailto:Mario.DeBelie@mut400.be)

Tomas Corveleyn (mloz)

[regina.depaepe@mloz.be](mailto:regina.depaepe@mloz.be)

En collaboration avec la commission de convention  
accoucheuses – organismes assureurs (INAMI)

## Introduction

Lors de la fixation des objectifs budgétaires 2006, le ministre des Affaires Sociales avait demandé d'appliquer une réduction de 10% des honoraires d'assistance à l'accouchement en tant que mesure de correction préventive. En vue d'exposer l'évolution budgétaire du secteur, la commission de convention accoucheuses – organismes assureurs a ordonné une étude descriptive permettant de se faire une idée de la hausse des dépenses enregistrée dans les données comptables de l'INAMI et d'élaborer éventuellement des propositions d'adaptation de la nomenclature.

A la demande de la commission de convention, les points suivants ont été analysés:

1. L'évolution de 2000 à 2004 (date de la prestation)
2. La hausse des dépenses résulte-t-elle d'un agrandissement du groupe de bénéficiaires, ou est-elle plutôt liée à une augmentation du nombre de prestations apportées à la femme enceinte ou à la jeune mère?
3. Le nombre d'accouchements (effectués par une accoucheuse, un gynécologue ou un médecin généraliste)
4. La durée de séjour en maternité a-t-elle chuté? Quel en est l'impact au niveau des soins postnatals à domicile?
5. Le cumul de soins pré- ou postnatals apportés par l'accoucheuse et de consultations du gynécologue
6. Une évaluation des attestations par établissement hospitalier (p.ex. l'hôpital facture-t-il systématiquement l'assistance d'une accoucheuse en cas d'accouchement effectué par un médecin?)
7. Le profil des accoucheuses: dépenses par accoucheuse et répartition en fonction du type d'activités (accouchements à domicile, assistance en milieu hospitalier, soins pré- et postnatals, etc.)

## Méthodologie

1. Prestations effectuées entre le 01-01-2000 et le 31-12-2004, et comptabilisées jusqu'au 31-07-2005 inclus:
  - prestations effectuées par des accoucheuses: art. 9, a)
  - rubrique accouchements (sauf si effectués par une accoucheuse): art. 9, b) et c)  
421993 t/m 424922
2. La durée des hospitalisations a été définie en partant du jour de l'admission et du jour de la sortie, conformément à l'engagement de paiement, au modèle 727 ou aux zones 6a et 6b du TR 20 des instructions par rapport aux bandes magnétiques.
3. Par femme, les soins administrés dans les 9 mois précédant l'accouchement et dans les 12 mois suivant l'accouchement, ont été respectivement imputés en tant que soins prénatals et soins postnatals.
4. Les instructions par rapport aux bandes magnétiques stipulent qu'il n'est pas obligatoire d'indiquer l'endroit où des prestations ambulatoires ont eu lieu. Dès lors, c'est le numéro d'identification de l'hôpital où l'accouchement a eu lieu, qui a été repris en tant qu'endroit pour les soins pré- et postnatals.
5. L'analyse s'est faite en fonction du type d'accouchement d'une part (accouchement à domicile ou en hospitalisation de jour effectué par une accoucheuse ou par un médecin généraliste, accouchement normal effectué par un gynécologue, accouchement par césarienne effectué par un gynécologue, accouchement à l'hôpital effectué par une accoucheuse, fausse couche et embryotomie), et en fonction du groupement des codes nomenclature en soins pré- et postnatals d'autre part (suivant la structure de la nomenclature).

## 1. L'évolution de 2000 à 2004 (date de la prestation)

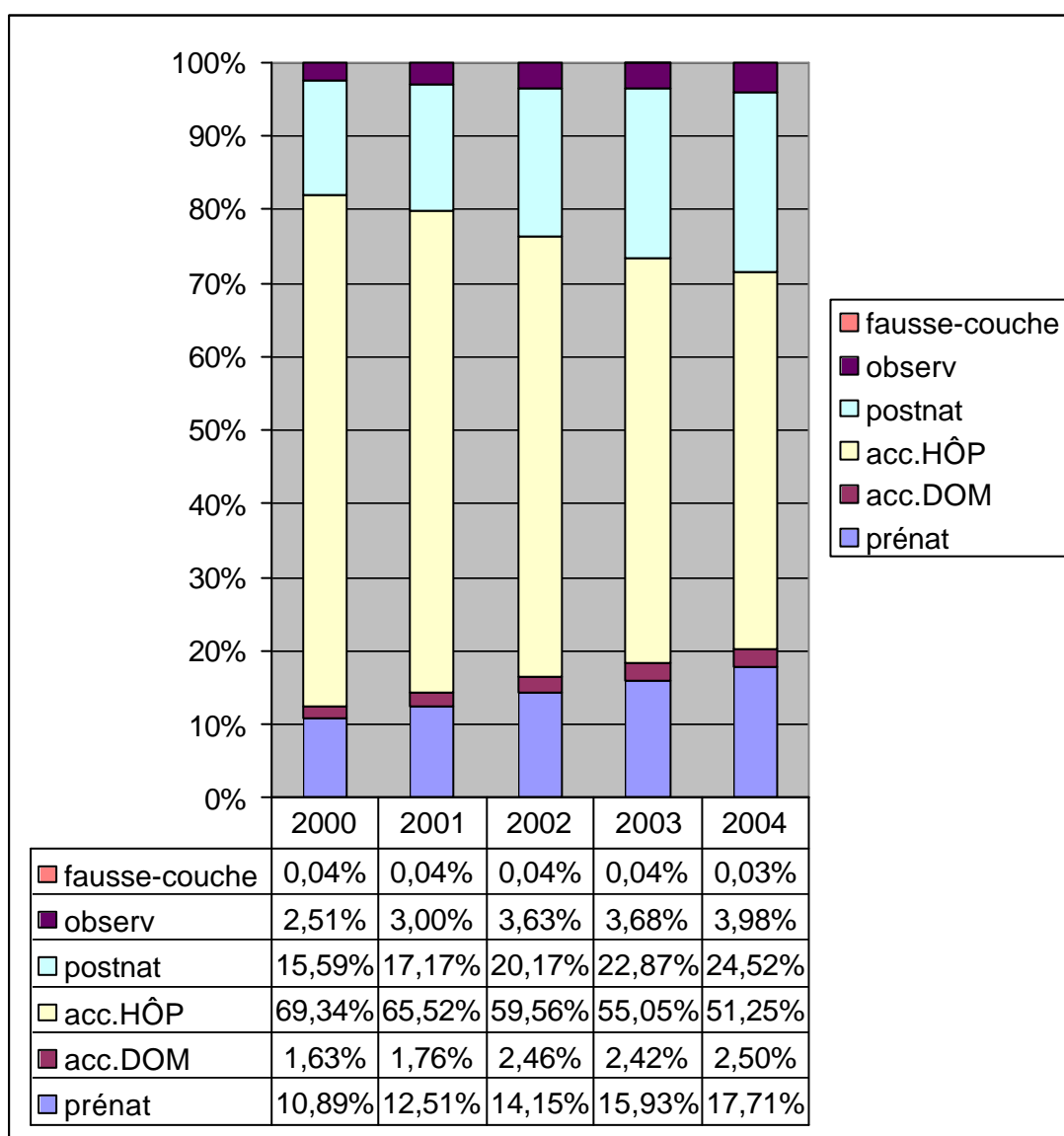
Dans la période 2000-2004, les dépenses et les cas liés aux codes nomenclature des accoucheuses (sans injections, ni frais de déplacement) semblent évoluer de manière assez régulière à travers les années de prestation. La croissance par an est toutefois considérable. En 2003, par exemple, la consommation a augmenté de 13,17%.

ANNÉE DE PRESTATION	CAS	CROISSANCE PAR AN	DÉPENSES	CROISSANCE PAR AN
2000	184.222		5.571.800,06	
2001	197.498	7,21%	5.951.428,46	6,81%
2002	216.601	9,67%	6.451.314,31	8,40%
2003	245.118	13,17%	7.257.833,13	12,50%
2004	272.084	11,00%	8.083.935,99	11,38%
2004/2000		<b>47,69%</b>		<b>45,09%</b>

L'évolution des dépenses pour injections (421993) et frais de déplacement (422973) se présente un tant soit peu différent. Ne pesant pas sur le budget, ces dépenses ne seront pas prises en compte lors de l'analyse.

Groupe (1)	Année de prestation (3)	N (4)	Nombre de cas (5)	Frais pour l'AMI (6)	Nbre de cas en moyenne par bénéf. (7) = (5) / (4)	Frais AMI en moyenne par bénéf. (8) = (6) / (4)
Injections	2000	164	1016	6.463,19	6,2	39,4
Injections	2001	137	562	3.798,94	4,1	27,7
Injections	2002	243	883	6.063,27	3,6	25,0
Injections	2003	286	1398	9.907,20	4,9	34,6
Injections	2004	406	1481	10.498,07	3,6	25,9
<b>Évolution de première en dernière année</b>		<b>147,6%</b>	<b>45,8%</b>	<b>62,4%</b>	<b>-41,1%</b>	<b>-34,4%</b>
Frais de déplacement	2000	136	28107	6.288,55	206,7	46,2
Frais de déplacement	2001	137	21167	4.562,96	154,5	33,3
Frais de déplacement	2002	141	19512	4.441,10	138,4	31,5
Frais de déplacement	2003	148	21008	5.248,97	141,9	35,5
Frais de déplacement	2004	184	22516	5.887,46	122,4	32,0
<b>Évolution de première en dernière année</b>		<b>35,3%</b>	<b>-19,9%</b>	<b>-6,4%</b>	<b>-40,8%</b>	<b>-30,8%</b>

Les différents sous-secteurs de la nomenclature pour accoucheuses se caractérisent par une évolution tout à fait irrégulière. La graphique ci-dessous visualise la part des sous-secteurs dans l'ensemble des dépenses AMI. Il en ressort que la part relative des accouchements en milieu hospitalier effectués par des accoucheuses régresse en faveur des soins pré- et surtout postnatals, bien que plus de la moitié du budget soit toujours fonction des accouchements en milieu hospitalier.



**2. La hausse des dépenses résulte-t-elle d'un agrandissement du groupe de bénéficiaires, ou est-elle plutôt liée à une augmentation du nombre de prestations apportées à la femme enceinte ou à la jeune mère?**

Groupe (1)	Année de prestation (2)	N (3)	Croissance N (3)	Nombre de cas (4)	Augment. du nombre de cas (4)	Nombre de cas en moyenne par bénéf. (6) = (4)/(3)	Augment. du nombre de cas par bénéf.
Prénatal	2000	15.792		45.979		2,91	
Prénatal	2001	18.705	18,45%	54.817	19,22%	2,93	0,65%
Prénatal	2002	24.169	29,21%	65.828	20,09%	2,72	-7,06%
Prénatal	2003	30.865	27,70%	80.710	22,61%	2,61	-3,99%
Prénatal	2004	37.001	19,88%	94.399	16,96%	2,55	-2,44%
<b>Évolution de première en dernière année</b>			<b>134,30%</b>		<b>105,31%</b>	<b>1,36</b>	<b>-12,37%</b>
Acc. à domicile	2000	988		991		1,00	
Acc. à domicile	2001	1.030	4,25%	1.027	3,63%	1,00	-0,59%
Acc. à domicile	2002	1.157	12,33%	1.173	14,22%	1,01	1,68%
Acc. à domicile	2003	1.299	12,27%	1.300	10,83%	1,00	-1,29%
Acc. à domicile	2004	1.466	12,86%	1.453	11,77%	0,99	-0,96%
<b>Évolution de première en dernière année</b>			<b>48,38%</b>		<b>46,62%</b>	<b>1,23</b>	<b>-1,19%</b>
Acc. à l'hôpital	2000	102.594		102.796		1,00	
Acc. à l'hôpital	2001	101.830	-0,74%	102.057	-0,72%	1,00	0,03%
Acc. à l'hôpital	2002	99.298	-2,49%	99.493	-2,51%	1,00	-0,03%
Acc. à l'hôpital	2003	100.304	1,01%	100.488	1,00%	1,00	-0,01%
Acc. à l'hôpital	2004	102.752	2,44%	102.269	1,77%	1,00	-0,65%
<b>Évolution de première en dernière année</b>			<b>0,15%</b>		<b>-0,51%</b>	<b>0,07</b>	<b>-0,67%</b>
Postnatal	2000	13.580		33.454		2,46	
Postnatal	2001	15.169	11,70%	38.399	14,78%	2,53	2,76%
Postnatal	2002	18.320	20,77%	48.732	26,91%	2,66	5,08%
Postnatal	2003	22.541	23,04%	61.095	25,37%	2,71	1,89%
Postnatal	2004	26.909	19,38%	72.196	18,17%	2,68	-1,01%
<b>Évolution de première en dernière année</b>			<b>98,15%</b>		<b>115,81%</b>	<b>1,28</b>	<b>8,91%</b>
Observation	2000	915		909		0,99	
Observation	2001	1.105	20,77%	1.098	20,79%	0,99	0,02%
Observation	2002	1.276	15,48%	1.277	16,30%	1,00	0,72%
Observation	2003	1.401	9,80%	1.400	9,63%	1,00	-0,15%
Observation	2004	1.675	19,56%	1.672	19,43%	1,00	-0,11%
<b>Évolution de première en dernière année</b>			<b>83,06%</b>		<b>83,94%</b>	<b>1,30</b>	<b>0,48%</b>
Fausse couche	2000	54		93		1,72	
Fausse couche	2001	58	7,41%	100	7,53%	1,72	0,11%
Fausse couche	2002	70	20,69%	98	-2,00%	1,40	-18,80%
Fausse couche	2003	94	34,29%	125	27,55%	1,33	-5,02%
Fausse couche	2004	62	-34,04%	95	-24,00%	1,53	15,23%
<b>Évolution de première en dernière année</b>			<b>14,81%</b>		<b>2,15%</b>	<b>0,10</b>	<b>-11,03%</b>

La hausse des dépenses résulte clairement du fait que de plus en plus de femmes enceintes et de jeunes mères font appel à des accoucheuses, une évolution qui s'intensifie à partir de 2002 et qui s'accompagne de pourcentages de croissance autour des 20%. Ici également, on constate que l'augmentation du nombre de prestations va de pair avec une augmentation du nombre de femmes faisant attester des prestations. Dans la période 2000-2004, l'augmentation du nombre de femmes ayant accouché n'est dépassée par l'augmentation du nombre de prestations qu'au niveau des soins postnatals (+115,81% par rapport à 98,15%). Ces derniers sont d'ailleurs le seul sous-secteur dans lequel la moyenne du nombre de prestations par femme ne cesse de monter.

### 3. Le nombre d'accouchements (effectués par une accoucheuse, un gynécologue ou un médecin généraliste)

Les codes nomenclature suivants ont été retenus:	groupe
effectué par une accoucheuse	
- 422273	1
- 422656 jour ouvrable	1
- 423651 week-end	1
- 422671 hospitalisation de jour (jour ouvrable)	1
- 423673 hospitalisation de jour (week-end)	1
- 422225 durant une hospitalisation	7
effectué par un médecin généraliste	
- 423010-423021	2
effectué par un gynécologue	
- 424012-424023 normal	3
- 424093-424104 césarienne	4
- embryotomie (424071-424082) et intervention pour fausse couche (424115-424126)	5

#### Évolution du nombre d'accouchements

Année	1 – Accoucheuse À domic.	2 – Méd. gén.	1 + 2	3 – Gynéco Norm.	4 – Gynéco César.	7 – Accoucheuse À l'hôp.	5 – Fausse c. et embryot.	Total	Total sans fausse couche
2000	456	1.915	2.371	88.311	18.114	298	1.043	109.094	108051
2001	461	1.743	2.204	86.897	18.748	378	1.053	109.280	108227
2002	538	1.456	1.994	84.607	18.978	384	980	106.943	105963
2003	561	1.189	1.750	85.070	19.794	369	1.094	108.077	106983
2004	645	939	1.584	87.579	20.275	369	1.092	110.899	109807
Total	2661	7.242	9.903	432.464	95.909	1.798	5.262	544.293	539.031

Année	1 - Accoucheuse À domic.	2 - Méd. gén.	1 + 2	3 - Gynéco Norm.	4 – Gynéco César.	7 - Accoucheuse À l'hôp.	5 – Fausse c. et embryot.	Total	Total sans fausse couche
2000	0,42%	1,76%	2,17%	80,95%	16,60%	0,27%	0,96%	100,00%	
2001	0,42%	1,59%	2,02%	79,52%	17,16%	0,35%	0,96%	100,00%	
2002	0,49%	1,36%	1,86%	79,11%	17,75%	0,36%	0,92%	100,00%	
2003	0,51%	1,10%	1,62%	78,71%	18,31%	0,34%	1,01%	100,00%	
2004	0,59%	0,85%	1,43%	78,97%	18,28%	0,33%	0,98%	100,00%	
Total	2,44%	1,33%	1,82%	79,45%	17,62%	0,33%	0,97%	100,00%	

Année	1 - Accoucheuse À domic.	2 – Méd. gén.	1 + 2	3 - Gynéco Norm.	4 – Gynéco César.	7 - Accoucheuse À l'hôp.	5 – Fausse c. et embryot.	Total	Total sans fausse couche
2000									
2001	1%	-10%	-8%	-2%	3%	21%	1%	0%	0%
2002	14%	-20%	-11%	-3%	1%	2%	-7%	-2%	-2%
2003	4%	-22%	-14%	1%	4%	-4%	10%	1%	1%
2004	13%	-27%	-10%	3%	2%	0%	0%	3%	3%

Le nombre d'accouchements est de nouveau en hausse depuis 2003. En 2004, il y a eu 3.844 accouchements de plus qu'en 2002 (3.956, avec les interventions pour fausse couche) en la croissance s'est poursuivie en 2005 (+1,8% en Flandre, d'après les chiffres du *Studiecentrum Perinatale Epidemiologie*)

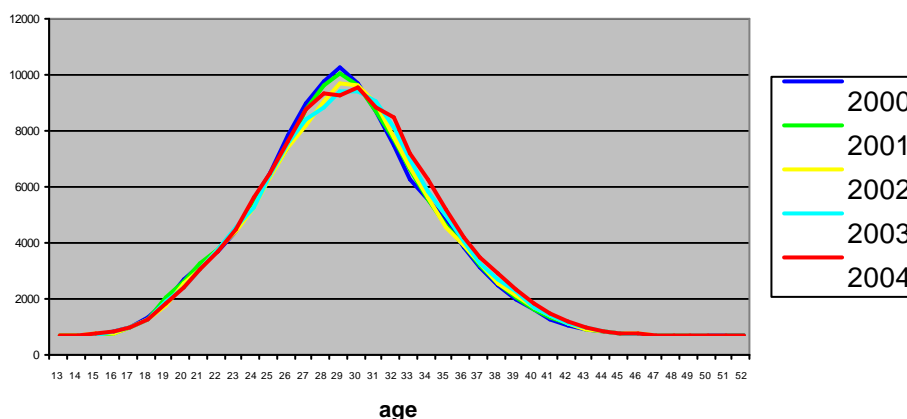
Une chose remarquable, c'est le grand nombre d'accouchements par césarienne (cf. le rapport de l'IMA "Recours à la césarienne en Belgique: évolution générale et disparités").

Le nombre d'accouchements effectués par des accoucheuses augmente également, tant à domicile qu'en hospitalisation de jour, et ce, au dépit des accouchements effectués par des médecins généralistes.

La consommation de soins administrés par des accoucheuses étant majoritairement fonction du nombre d'accouchements, la hausse des dépenses s'explique en partie par l'augmentation du nombre d'accouchements depuis 2003.

**Pour info:** dans la période 2000-2004, l'âge des jeunes mères monte progressivement à partir de 26 ans et les courbes représentant l'âge au moment d'accoucher s'estompent. Les jeunes mères âgés de 26 ans ou plus accouchent généralement un an plus tard en 2004, par rapport à 2000.

### Age lors de l'accouchement



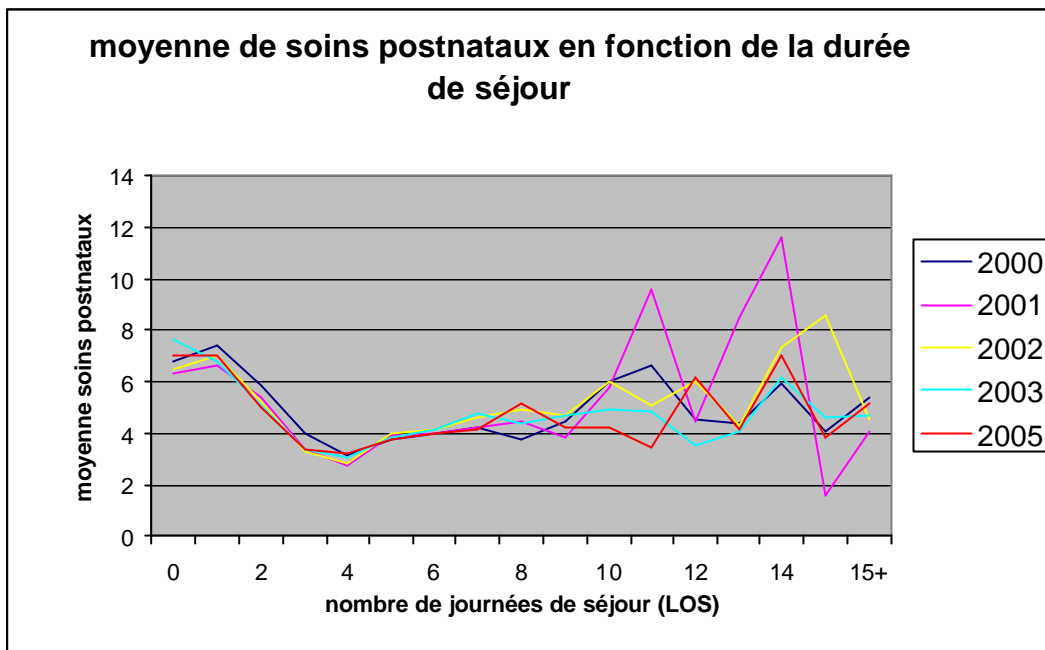
## 4. LA DURÉE DE L'HOSPITALISATION ET LES SOINS POSTNATALS

La durée moyenne des hospitalisations a diminué au fur et à mesure au cours des 5 dernières années: de 6,33 jours en 2000 à 5,46 jours en 2004, soit une diminution d'à peu près une journée entière.

Année	Moyenne	P10	P25	MÉDI- ANE	P75	P90
2000	6,33	4	5	5	6	8
2001	6,07	4	5	5	6	8
2002	5,98	4	4	5	6	8
2003	5,64	4	4	5	6	7
2004	5,46	4	4	5	6	7

Le graphique ci-après indique qu'en cas d'hospitalisation de moins de 5 jours, il existe un rapport linéaire entre la durée du séjour et le nombre moyen de soins postnatals. Les hospitalisations prolongées font noter une croissance presque négligeable, tandis que le nombre de soins attestés monte clairement lors d'un séjour de très longue durée (plus de 10 jours). Ces séjours sont toutefois assez rares. La courbe de la médiane des soins postnatals en fonction de la durée de séjour se caractérise par un plateau entre le 5<sup>e</sup> et le 9<sup>e</sup> jour et ne laisse donc aucun doute.

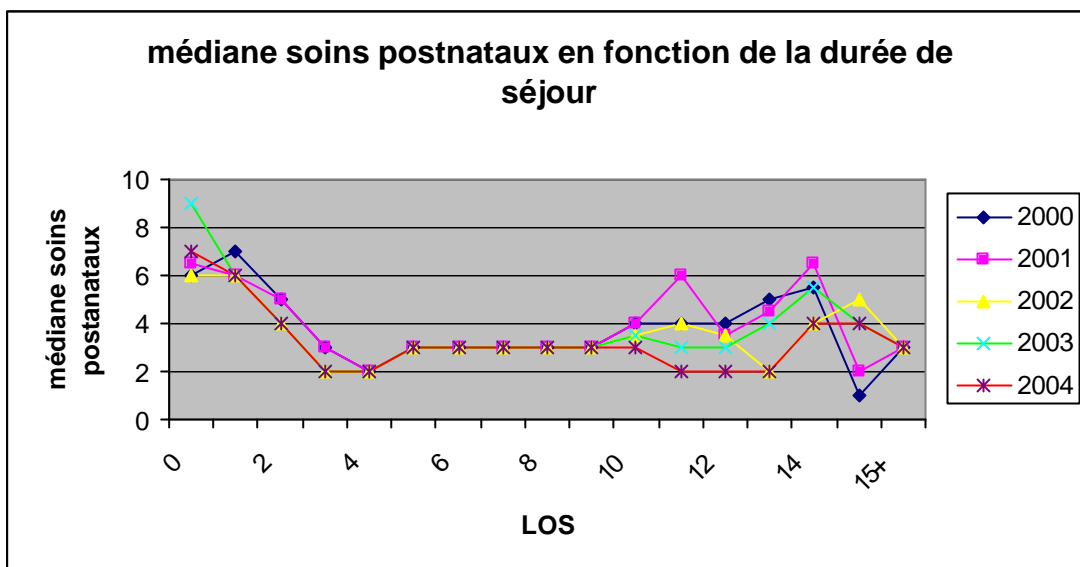
**En d'autres mots: plus l'hospitalisation est de courte durée, plus il y aura de soins postnatals.** Cette constatation est encore plus marquante au niveau des accouchements à domicile et en hospitalisation de jour et si le séjour à l'hôpital se limite à une nuit. Dans tous ces cas, le nombre de soins postnatals s'élève à 7 en moyenne, par rapport à une moyenne de 3,16 pour des hospitalisations d'une durée de 4 jours. Le nombre moyen de soins postnatals monte de nouveau légèrement en cas d'hospitalisation de 5 jours ou plus, ce qui reflète probablement l'apparition d'éventuelles complications suite à l'accouchement (césarienne, épisiotomie, etc.)



Nombre moyen de soins postnatals par rapport à la durée du séjour

LOS (*)	2000	2001	2002	2003	2004
0	6,8	6,33	6,5	7,67	7
1	7,41	6,66	7,02	6,8	7,01
2	5,89	5,41	5,24	5,1	4,96
3	4,02	3,4	3,26	3,35	3,35
4	3,15	2,73	2,8	3,04	3,16
5	3,77	3,89	3,98	3,86	3,71
6	3,95	3,98	4,15	4,16	4
7	4,19	4,18	4,63	4,77	4,14
8	3,73	4,45	4,93	4,34	5,17
9	4,45	3,84	4,68	4,71	4,21
10	6,02	5,81	6,02	4,93	4,24
11	6,59	9,58	5,09	4,85	3,46
12	4,56	4,44	6	3,49	6,14
13	4,38	8,5	4,32	4,04	4,12
14	5,9	11,58	7,29	6,13	7
15	4,09	1,6	8,56	4,6	3,79
15+	5,36	4,03	4,5	4,69	5,12

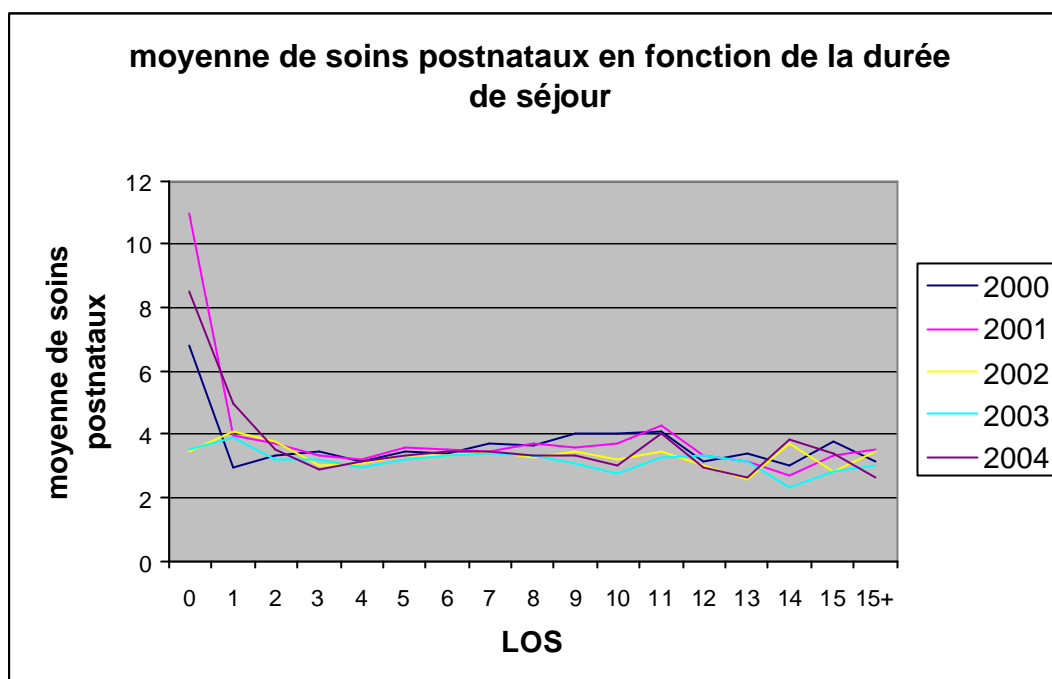
(\*) length of stay



Médiane du nombre de soins postnatals par durée de séjour

LOS	2000	2001	2002	2003	2004
0	6	6,5	6	9	7
1	7	6	6	6	6
2	5	5	4	4	4
3	3	3	2	2	2
4	2	2	2	2	2
5	3	3	3	3	3
6	3	3	3	3	3
7	3	3	3	3	3
8	3	3	3	3	3
9	3	3	3	3	3
10	4	4	3,5	3,5	3
11	4	6	4	3	2
12	4	3,5	3,5	3	2
13	5	4,5	2	4	2
14	5,5	6,5	4	5,5	4
15	1	2	5	4	4
15+	3	3	3	3	3

Il existe également un rapport entre la durée du séjour et le nombre de soins prénatals. En effet, ce nombre est nettement plus élevé en cas d'hospitalisation à domicile ou en cas d'hospitalisation de jour: 8,5 prestations par rapport à moins de 4 en cas d'accouchement à l'hôpital (en 2005). Ces chiffres reflètent clairement les souhaits des femmes qui optent pour un accouchement à domicile et qui font dès lors appel aux accoucheuses, tant pour les soins prénatals que pour les soins postnatals.



Le nombre d'hospitalisations de moins de 5 jours est légèrement à la baisse dans la période 2000-2004 (-0,58%), mais ce sont surtout les séjours de longue durée (5 jours et plus) qui régressent (-9,33%) en faveur des hospitalisations de 4 jours (+ 7,13%) et, en moindre mesure, des hospitalisations de 3 jours (+1,82%).

LOS	2000	2001	2002	2003	2004
<b>1</b>	1,33%	1,43%	1,45%	1,60%	1,72%
<b>2</b>	1,84%	1,92%	2,06%	2,25%	2,40%
<b>3</b>	3,96%	4,23%	4,69%	5,15%	5,78%
<b>4</b>	14,96%	16,48%	18,06%	20,07%	22,09%
<b>5</b>	35,06%	35,03%	34,69%	34,63%	34,48%
<b>5+</b>	42,86%	40,91%	39,05%	36,29%	33,53%
<b>Total</b>	100,00%	100,00%	100,00%	100,00%	100,00%

En tenant compte de la part relative du séjour en fonction de la durée d'une part et du nombre moyen de soins postnatals par durée du séjour d'autre part, on peut calculer l'évolution des soins postnatals par 1.000 accouchements (part relative séjour \* moyenne POST/LOS \* 1.000). Notez que pour les hospitalisations de 5 jours ou plus, la moyenne du nombre de soins postnatals a été définie sur la base de la moyenne arithmétique des 11 sous-groupes.

Sur la base des chiffres repris dans le tableau ci-dessous, force est de constater que l'accroissement du nombre de soins postnatals ne s'explique point par l'augmentation relative du nombre de séjours plus courts faisant attester davantage de soins postnatals par accouchement. En effet, l'accroissement du nombre de soins postnatals est largement compensé par la forte régression du nombre d'hospitalisations de plus de 5 jours d'une part (nonobstant un nombre de soins postnatals plus élevé en moyenne), et par la légère régression du nombre moyen de soins postnatals en cas d'hospitalisation de 5 jours d'autre part (cf. de 3,77 à 3,71 en cas de LOS = 5, pour la période 2000-2004).

<b>LOS</b>	<b>2000</b>	<b>2001</b>	<b>2002</b>	<b>2003</b>	<b>2004</b>
<b>1</b>	98	95	102	109	121
<b>2</b>	108	104	108	115	119
<b>3</b>	159	144	153	173	194
<b>4</b>	471	450	506	610	698
<b>5</b>	1.322	1.363	1.381	1.337	1.279
<b>5+</b>	2.074	2.305	2.136	1.673	1.566
<b>de 1 à 5</b>	2.158	2.156	2.249	2.343	2.411
<b>de 1 à 4</b>	837	793	868	1.006	1.131
<b>de 1 à 5+</b>	4.232	4.461	4.385	4.016	3.977

## 5. Le cumul de soins pré- ou postnatals apportés par l'accoucheuse et de consultations du gynécologue

En 2004, 8.667 cumuls de soins prénatals (9,2%) et d'une consultation du gynécologue (le même jour, pour un même bénéficiaire) ont été attestés, de même que 2.504 cumuls de soins postnatals (3,5%) et d'une consultation.

Nombre de cumuls	Soins prénatals	Soins postnatals	Total
422030	892		892
422052	3355		3355
422074	265		265
422096	1330		1330
422111	1680		1680
422133	1145		1145
422435		1291	1291
422450		60	60
422472		250	250
422730		257	257
422774		300	300
422796		189	189
423776		99	99
423791		58	58
<b>Total</b>	8667	2504	11171

Le cumul soins prénatals/consultation se présente chez 5.053 des 37.001 femmes enceintes ayant fait attester des soins prénatals en 2004, soit 13,6% de cette population.

Le cumul soins postnatals/consultation se présente chez 1.456 des 26.909 femmes ayant fait attester des soins postnatals, soit 5,4% de cette population.

Quant à la répartition des soins prénatals cumulés en 2004, il a été constaté que 10 accoucheuses ont attesté plus de 200 prestations cumulées, tandis que 506 accoucheuses ont attesté moins de 10 prestations cumulées.

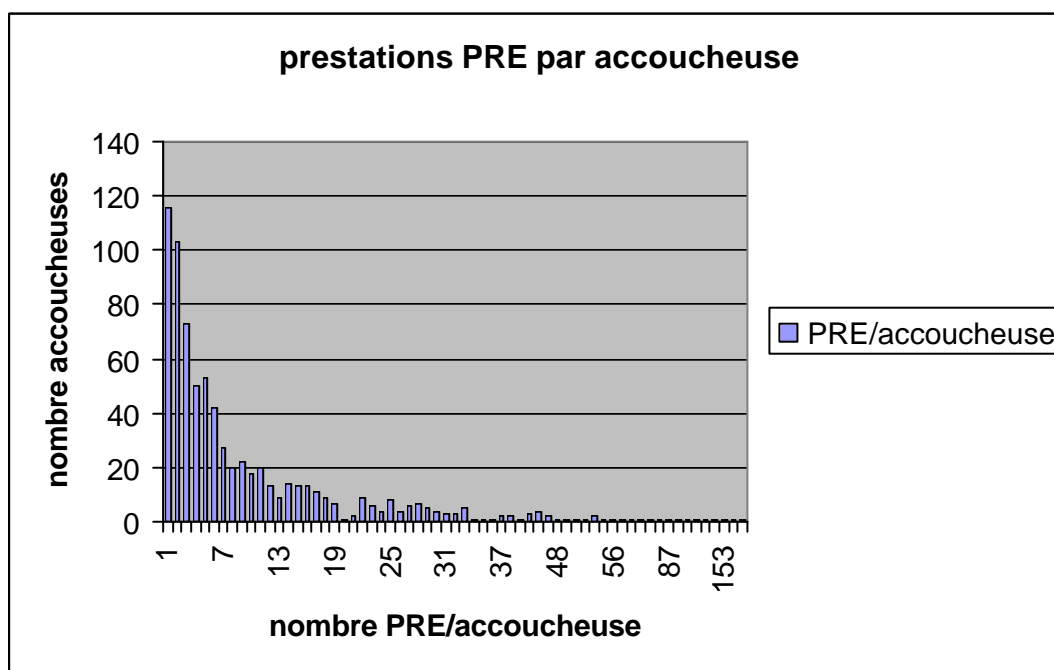
Des constatations similaires s'imposent au niveau des médecins et des soins prénatals. Le cumul se fait essentiellement avec la prestation 422052 qui, selon la nomenclature, comporte l'examen obstétrique (anamnèse, évaluation clinique, mesure et suivi des paramètres nécessaires) de la femme enceinte, y compris l'éventuel monitoring et toutes les autres prestations techniques pouvant être fournies par l'accoucheuse. Il est possible que l'accoucheuse atteste le monitoring demandé par le gynécologue en tant que séance obstétrique à part entière. Notez que le médecin ayant fait attester 511 prestations cumulées travaille en centre universitaire et est probablement directeur de stage.

PRÉNATAL: PAR MEMBRE

	422030	422052	422074	422096	422111	422133	Total
Cas	892	3355	265	1330	1680	1145	8667
N LIDANO	632	1940	190	993	1044	817	5053
Médiane	1	1	1	1	1	1	1
Moyenne	1,41	1,73	1,39	1,34	1,61	1,40	1,72
Max.	8,00	20,00	10,00	8,00	16,00	12,00	24,00

PRÉNATAL: PAR ACCOUCHEUSE

	422030	422052	422074	422096	422111	422133	Total
Cas	892	3355	265	1330	1680	1145	8667
N accoucheuses	142	375	72	150	221	191	740
Médiane	2	3	2	3	5	3	5
Max.	229	508	23	110	105	51	556
Moyenne	6,28	8,95	3,68	8,87	7,60	5,99	11,71



PRÉNATAL: PAR MÉDECIN

	422030	422052	422074	422096	422111	422133	Total
Cas	892	3355	265	1330	1680	1145	8667
N médecins	186	616	92	496	506	390	1512
Médiane	1	1	1	1	1	1	2
Max.	104	511	42	63	49	26	511
Moyenne	4,80	5,45	2,88	2,68	3,32	2,94	5,73

POSTNATAL: PAR MEMBRE

	422435	422450	422472	422730	422774	422796	423776	423791	Total
Cas	1291	60	250	257	300	189	99	58	2504

N LIDANO	1047	52	130	194	176	83	54	27	1456
Médiane	1	1	1	1	1	2	2	2	1
Max.	6	3	8	5	6	5	4	4	14
Moyenne	1,23	1,15	1,92	1,32	1,70	2,28	1,83	2,15	1,72

POSTNATAL: PAR ACCOUCHEUSE

	422435	422450	422472	422730	422774	422796	423776	423791	Total
Cas	1291	60	250	257	300	189	99	58	2504
N accoucheuses	237	36	59	86	58	27	18	13	266
Médiane	3	1	2	1	1	2	2	1	4
Max.	59	9	34	20	57	73	32	22	205
Moyenne	5,45	1,67	4,24	2,99	5,17	7,00	5,50	4,46	9,41

POSTNATAL: PAR MÉDECIN

	422435	422450	422472	422730	422774	422796	423776	423791	Total
Cas	1291	60	250	257	300	189	99	58	2504
N médecins	885	53	152	151	82	31	20	12	1179
Médiane	1	1	1	1	1	1	1,5	1,5	1
Max.	19	2	7	33	95	73	33	24	274
Moyenne	1,46	1,13	1,64	1,70	3,66	6,10	4,95	4,83	2,12

## 6. Evaluation des attestations par établissement hospitalier

L'analyse des prestations ambulatoires policliniques pose problème puisque l'endroit où la prestation a été effectuée, n'est mentionné qu'en 16,53% des cas enregistrés.

Cas enregistrés entre le 1<sup>er</sup> trimestre 2004 jusqu'au 1<sup>er</sup> trimestre 2005 inclus  
(que l'endroit de la prestation ait été mentionné ou non)

	Endroit mentionné		Endroit non mentionné		Total
Ambulatoire	1.614	(16,53%)	8.153	83,47%)	9.767
Hospitalisé	6.270	(100%)	0	(0%)	6.270
Total	7.884		8.153		16.037

Partant de l'hypothèse que tout établissement hospitalier ait sa propre stratégie d'accompagnement de la grossesse pour les soins pré- et postnatals, les prestations ambulatoires ont – dans la mesure du possible – été attribuées à l'hôpital où l'accouchement a eu lieu. **L'analyse et les conclusions doivent dès lors toujours être interprétées dans l'optique de cette manoeuvre.**

### LES SOINS POSTNATALS

Dans la période 2000-2004, la plupart des hôpitaux connaissent une forte augmentation du nombre de soins postnatals par accouchement. En moyenne, le nombre de prestations passe du simple au double.

Un hôpital fait noter une évolution de 1,15 séances postnatales en 2000 à 4,28 en 2004. Le suivant va de 2,08 à 4,04. Des 116 hôpitaux retenus, 24 attestent en moyenne plus d'une séance postnatale par accouchement et de ce groupe, 7 hôpitaux en attestent plus de 2 par accouchement. La différence entre le nombre de soins postnatals administrés à l'hôpital ou à domicile reste toutefois énorme (15, voire 18 fois plus).

POST	2000	2001	2002	2003	2004
Moyenne hôp.	0,28	0,32	0,43	0,54	0,59
Médiane hôp.	0,10	0,15	0,18	0,23	0,29
À domicile	5,13	6,32	8,59	9,15	9,38

Dans la période 2000-2004, le taux de croissance s'élève à +214% pour les soins postnatals en milieu hospitalier et à +183% pour les soins postnatals à domicile.

### LES SOINS PRÉNATALS

Le nombre de séances prénatales par accouchement est également en hausse, quoi que de manière moins significative en milieu hospitalier. De 2003 à 2004, le nombre de prestations a même diminué.

Dans la période 2000-2004, le taux de croissance s'élève à +75% pour les soins prénatals en milieu hospitalier et à + 228% pour les soins prénatals à domicile.

PRE	2000	2001	2002	2003	2004
Max.	2,01	1,92	2,44	2,55	2,07
Moyenne	0,33	0,40	0,52	0,60	0,59
Médiane	0,15	0,24	0,32	0,45	0,47
À domicile	2,64	8,68	9,24	10,53	8,68

Il ressort des tableaux ci-dessous qu'une très grande partie des soins pré- et postnatals s'effectue dans le cadre d'un accouchement à domicile. En 2004, les accouchements à domicile représentaient à peine 0,78% de l'ensemble des accouchements, tandis que les soins pré- et postnatals dans le cadre d'un accouchement à domicile représentaient respectivement 9,35% et de 11,30% l'ensemble des soins pré- et postnatals.

	2000 cas	2000 acc	2001 cas	2001 acc	2002 cas	2002 acc	2003 cas	2003 acc	2004 cas	2004 acc
PRE TOT	38.391	105.748	49.503	104.225	63.568	102.010	77.720	103.238	76.323	105.922
PRE DOM	642	243	3.326	383	6.863	743	8.150	774	7.134	822
DOMICILE	1,67%	0,23%	6,72%	0,37%	10,80%	0,73%	10,49%	0,75%	9,35%	0,78%

	2000 cas	2000 acc	2001 cas	2001 acc	2002 cas	2002 acc	2003 cas	2003 acc	2004 cas	2004 acc
POST TOT	24.562	104.819	31.755	104.220	45.858	102.008	57.789	103.233	68.219	105.921
POST DOM	1.247	243	2.421	383	6.384	743	7.085	774	7.712	822
PART DOM	5,08%	0,23%	7,62%	0,37%	13,92%	0,73%	12,26%	0,75%	11,30%	0,78%

## L'ASSISTANCE D'UNE ACCOUCHEUSE EN CAS D'ACCOUCHEMENT EFFECTUÉ PAR UN MÉDECIN

80% des accouchements effectués par un médecin en milieu hospitalier (422240) s'accompagnent d'une assistance apportée par une accoucheuse. Ces attestations varient peu à travers les 5 années étudiées.

	2000	2001	2002	2003	2004
Moyenne	79%	79%	79%	78%	78%
Min.	20%	31%	56%	57%	54%
Max.	94%	90%	92%	91%	96%
Médiane	80%	80%	80%	79%	79%

## 7. Le profil des accoucheuses

Dans la période 2000-2004, le nombre d'accoucheuses attestant des prestations de la nomenclature a monté de 17% et le nombre d'accoucheuses attestant des soins pré- ou postnatals a doublé.

	Fausse couche	Soins postnat.	Soins prénat.	Prép.	Acc. à dom.	Observ.	Acc. à l'hôp.	Assist. à l'hôp.	
<b>2000</b>	25	258	346	293	228	73	90	1.787	<b>1.992</b>
<b>2001</b>	28	288	363	359	242	85	111	1.831	<b>2.065</b>
<b>2002</b>	39	330	476	448	262	94	91	1.852	<b>2.110</b>
<b>2003</b>	37	367	558	515	264	104	98	1.922	<b>2.218</b>
<b>2004</b>	35	429	688	584	289	122	96	1.987	<b>2.332</b>

Les accoucheuses attestant l'assistance dans le cadre d'un accouchement en milieu hospitalier représentent 85% des prestataires attestant et elles attestent 69% de l'ensemble des prestations (2004), 58% des soins prénatals et 39% des soins postnatals.

<b>Accoucheuses attestant l'assistance dans le cadre d'un accouchement en milieu hospitalier</b>										
	Fausse couche	Soins postnat.	Soins prénat.	Prép.	Acc. à dom.	Observ.	Acc. à l'hôp.	Assist. à l'hôp.		Tot
<b>Cas</b>	26	28650	22805	32702	705	544	343	102012		187787
<b>Prestataires</b>	17	205	494	389	223	44	85	1986		1986
<b>Accoucheuses ayant attesté en 2004</b>										
<b>Cas</b>	98	73465	39531	55269	1458	1674	363	102012		273870
<b>Prestataires</b>	35	429	688	584	289	122	96	1987		2332
<b>Part des accoucheuses ayant attesté de l'assistance en cas d'accouchement à l'hôpital, par rapport au total</b>										
<b>Cas</b>	27%	39%	58%	59%	48%	32%	94%	100%		69%
<b>Prestataires</b>	49%	48%	72%	67%	77%	36%	89%	100%		85%

Les accoucheuses attestant des accouchements à domicile représentent 12% des prestataires et attestent 33% des prestations.

<b>Accoucheuses attestant des accouchements à domicile</b>										
	Fausse couche	Soins postnat.	Soins prénat.	Prép.	Acc. à dom.	Observ.	Acc. à l'hôp.	Assist. à l'hôp.		Tot
<b>Cas</b>	56	29532	13722	15687	1458	1542	142	27511		89650
<b>Prestataires</b>	17	102	119	118	286	89	34	220		286
<b>Cas</b>	57%	40%	35%	28%	100%	92%	39%	27%		33%
<b>Prestataires</b>	49%	24%	17%	20%	99%	73%	35%	11%		12%

L'analyse et les résultats doivent être interprétées en tenant compte du fait qu'il est possible que les prestataires aient deux statuts différents, à savoir celui d'employé hospitalier et celui d'indépendant ou de travailleur salarié effectuant des prestations à domicile.

## Conclusions

- Ces dernières années, l'on constate une hausse des dépenses qui varie à chaque fois par rapport à l'année précédente: +6,81% en 2001, +8,40% en 2002, +12,50% en 2003 et +11,38% en 2004 (dépenses comptabilisées jusqu'au 31-07-2005). Les prestations connaissent une hausse similaire. La croissance des dépenses est surtout remarquable au niveau des soins pré- et postnatals, une tendance qui trouve son origine dans une série de réformes ciblées de la nomenclature visant à promouvoir les soins pré- et postnatals au détriment des prestations en milieu hospitalier (l'assistance en cas d'accouchement).
- La hausse des dépenses résulte surtout du fait qu'un plus grand nombre de femmes enceintes et de jeunes mères (+6.000 par an pour les soins prénatals et +3.000 pour les soins postnatals) font appel à l'assistance d'une accoucheuse..
- L'augmentation du nombre de femmes ayant fait attester des soins, s'explique en partie par l'accroissement du nombre d'accouchements à partir de 2003 (après un creux en 2002):
  - + 1.020 (+ 0,96%) en 2002-2003;
  - + 2.824 (+ 2,64%) en 2003-2004.Le nombre de naissances continue sa montée en 2005 (+1,8% en Flandre, d'après le *Studiecentrum Perinatale Epidemiologie*).

En partant de la moyenne du nombre de prestations par femme, la croissance du nombre d'accouchements explique:

- au niveau des soins prénatals
  - 2003 2.662 des 14.882 séances en plus (17,88%)
  - 2004 7.201 des 13.689 séances en plus (52,60%)
- au niveau des soins postnatals
  - 2003 2.764 des 12.363 séances en plus (22,35%)
  - 2004 7.568 des 11.101 séances en plus (68,17%)

La durée moyenne du séjour en cas d'accouchement à domicile régresse de 6,33 jours en 2000 à 5,46 jours en 2004.

Par rapport aux hospitalisations de 5 jours en cas d'accouchement, le nombre moyen de soins postnatals double quasiment en cas d'accouchement à domicile, dans le cadre d'une hospitalisation de jour ou dans le cadre d'un séjour qui se limite à une nuit. Le nombre de soins postnatals augmente également pour les hospitalisations de plus de 5 jours.

Les accouchements à domicile sont en hausse, tout comme les accouchements dans le cadre d'une hospitalisation de jour et les césariennes. Il en résulte que les soins postnatals augmentent également, quoi que le nombre de prestations par accouchement régresse légèrement entre 2002 et 2004.

L'effet des séjours plus courts faisant attester davantage de soins postnatals par accouchement est largement compensé par la forte régression du nombre d'hospitalisations de plus de 5 jours d'une part (nonobstant un nombre de soins postnatals plus élevé en moyenne), et par la légère régression du nombre moyen de soins postnatals en cas d'hospitalisation de 5 jours d'autre part (cf. de 3,77 à 3,71 en cas de LOS = 5, pour la période 2000-2004).

La hausse globale des soins postnatals ne trouve dès lors pas son origine dans le raccourcissement de la durée de séjour moyenne.

- En 2004, 8.667 cumuls de soins prénatals (9,2%) et d'une consultation du gynécologue (le même jour, pour un même bénéficiaire) ont été attestés, de même que 2.504 cumuls de soins postnatals (3,5%) et d'une consultation. Les prestations cumulées (soins pré- ou postnatals par accoucheuse/médecin et consultation du gynécologue) se caractérisent par une répartition particulièrement inégale parmi les prestataires.

Le cumul se fait essentiellement avec la prestation 422052 qui, selon la nomenclature, comporte l'examen obstétrique (anamnèse, évaluation clinique, mesure et suivi des paramètres nécessaires) de la femme enceinte, y compris l'éventuel monitoring et toutes les autres prestations techniques pouvant être fournies par l'accoucheuse. Il est possible que l'accoucheuse atteste le monitoring demandé par le gynécologue en tant que séance obstétrique à part entière.

- L'analyse des prestations ambulatoires policliniques pose problème puisque l'endroit où la prestation a été effectuée, n'est mentionné qu'en 16,53% des cas enregistrés. La commission informatique pourrait-elle éventuellement examiner l'enregistrement obligatoire de l'endroit de prestation pour tout échange de bandes magnétiques?

Dans la mesure du possible, les prestations ambulatoires ont été attribuées à l'hôpital où l'accouchement a eu lieu. Sur la base de cette méthodologie, on constate que dans la période 2000-2004, le taux de croissance des soins pré- et postnatals s'élève respectivement à +75% (à l'hôpital) contre +228% (à domicile), et à +214% (à l'hôpital) contre +183% (à domicile).

Les taux de croissance ne sont vraisemblablement pas uniformes pour les différents établissements hospitaliers.

La croissance résulte principalement du fait que de plus en plus de femmes font appel à des accoucheuses.

- 80% des accouchements effectués par un médecin en milieu hospitalier (422240) s'accompagnent d'une assistance apportée par une accoucheuse. Ces attestations restent assez stables, si ce n'est qu'elles marquent une légère régression (de 97% à 78% en moyenne).
- Les accoucheuses attestant l'assistance dans le cadre d'un accouchement en milieu hospitalier représentent 85% des prestataires attestant et elles attestent 69% de l'ensemble des prestations (2004), 58% des soins prénatals et 39% des soins postnatals.

ANNEXE 1: les codes de la nomenclature

	nmcl		2000	2001	2002	2003	2004	2001 /2002	2003 /2002	2004 /2003
Fausse couche	422494	Cas	29	26				90%		
		Femmes	30	26				87%		
	422516	Cas	64	74	55	67	77	116%	74%	122%
		Femmes	64	74	56	65	76	116%	76%	116%
	422553	Cas		1	39	53	16		3900%	136%
		Femmes		1	39	54	16		3900%	138%
	423555	Cas		1	4	8	5		400%	200%
		Femmes		1	4	9	5		400%	225%
	<b>tot</b>	Cas	93	102	98	128	98	110%	96%	131%
	<b>tot</b>	Femmes	94	102	99	128	97	109%	97%	129%
Soins postnatals	422354	Cas	1.077	851				79%		
		Femmes	1.026	814				79%		
	422376	Cas	4.503	3.639				81%		
		Femmes	4.415	3.645				83%		
	422391	Cas	2.040	1.096				54%		
		Femmes	2.077	1.126				54%		
	422413	Cas	2.389	1.512				63%		
		Femmes	2.432	1.546				64%		
	422435	Cas	20.598	23.588	30.781	39.492	47.266	115%	130%	128%
		Femmes	20.152	22.991	30.136	38.879	46.489	114%	131%	129%
	422450	Cas	748	984	1.788	1.893	2.143	132%	182%	106%
		Femmes	735	953	1.762	1.808	2.094	130%	185%	103%
	422472	Cas	2.695	2.943	4.195	5.967	6.534	109%	143%	142%
		Femmes	2.430	2.761	3.874	5.165	5.808	114%	140%	133%
	422730	Cas		2.988	6.675	8.060	9.538		223%	121%
		Femmes		2.973	6.720	8.093	9.602		226%	120%
	422774	Cas		810	3.470	3.922	4.556		428%	113%
		Femmes		814	3.474	3.928	4.589		427%	113%
	422796	Cas		206	818	863	1.014		397%	106%
		Femmes		194	755	830	970		389%	110%
423776	Cas		370	1.490	1.762	1.991		403%	118%	
	Femmes		367	1.516	1.775	2.007		413%	117%	
423791	Cas		88	373	424	423		424%	114%	
	Femmes		85	343	397	421		404%	116%	
	<b>tot</b>	Cas	34.050	39.075	49.590	62.383	73.465	115%	127%	126%
	<b>tot</b>	Femmes	33.267	38.269	48.580	60.875	71.980	115%	127%	125%
Soins prénatals	422030	Cas	1.941	2.310	3.243	4.171	6.231	119%	140%	129%
		Femmes	2.055	2.426	3.310	4.218	6.271	118%	136%	127%
	422052	Cas	11.220	14.076	17.862	24.945	30.883	125%	127%	140%
		Femmes	11.402	14.330	18.009	25.186	31.133	126%	126%	140%
	422074	Cas	1.493	1.516	1.811	2.216	2.417	102%	119%	122%
		Femmes	1.522	1.503	1.636	2.249	2.529	99%	109%	137%
	<b>tot</b>	Cas	14.654	17.902	22.916	31.332	39.531	122%	128%	137%
	<b>tot</b>	Femmes	14.979	18.259	22.955	31.653	39.933	122%	126%	138%

<b>Préparation de l'accouchement</b>	<b>422096</b>	Cas	7.844	9.730	10.835	12.487	16.126	124%	111%	115%
		Femmes	7.940	9.791	10.921	12.582	16.174	123%	112%	115%
	<b>422111</b>	Cas	15.862	17.919	19.198	20.960	22.365	113%	107%	109%
		Femmes	15.133	17.151	18.771	20.693	22.036	113%	109%	110%
	<b>422133</b>	Cas	9.872	10.670	13.295	16.327	16.778	108%	125%	123%
		Femmes	9.867	10.434	13.428	16.181	16.721	106%	129%	121%
	<b>tot</b>	Cas	33.578	38.319	43.328	49.774	55.269	114%	113%	115%
	<b>tot</b>	Femmes	32.940	37.376	43.120	49.456	54.931	113%	115%	115%
<b>Accouchement à domicile</b>	<b>422273</b>	Cas	456	337				74%		
		Femmes	468	349				75%		
	<b>422310</b>	Cas	419	337				80%		
		Femmes	425	343				81%		
	<b>422332</b>	Cas	108	111				103%		
		Femmes	108	120				111%		
	<b>422531</b>	Cas	12	11	24	34	31	92%	218%	142%
		Femmes	12	13	24	36	43	108%	185%	150%
	<b>422656</b>	Cas		84	333	341	401		396%	102%
		Femmes		84	335	345	405		399%	103%
	<b>422671</b>	Cas		5	53	45	56		1060%	85%
		Femmes		5	55	49	74		1100%	89%
	<b>422693</b>	Cas		72	342	367	378		475%	107%
		Femmes		75	350	371	386		467%	106%
	<b>422752</b>	Cas		14	124	167	211		886%	135%
		Femmes		18	126	176	222		700%	140%
	<b>423651</b>	Cas		31	146	151	161		471%	103%
		Femmes		31	148	151	165		477%	102%
	<b>423673</b>	Cas		6	20	27	27		333%	135%
		Femmes		8	20	29	27		250%	145%
<b>423695</b>	Cas		20	86	110	103		430%	128%	
	Femmes		22	86	110	103		391%	128%	
<b>423754</b>	Cas		6	47	61	90		783%	130%	
	Femmes		8	47	65	90		588%	138%	
	<b>tot</b>	Cas	995	1.034	1.175	1.303	1.458	104%	114%	111%
	<b>tot</b>	Femmes	1.013	1.076	1.191	1.332	1.515	106%	111%	112%
<b>Observation</b>	<b>422155</b>	Cas	645	489				76%		
		Femmes	663	507				76%		
	<b>422170</b>	Cas	153	164				107%		
		Femmes	156	173				111%		
	<b>422192</b>	Cas	120	113				94%		
		Femmes	124	114				92%		
	<b>422575</b>	Cas		104	449	474	526		432%	106%
		Femmes		104	453	495	531		436%	109%
	<b>422590</b>	Cas		28	89	102	99		318%	115%
		Femmes		30	89	102	99		297%	115%
	<b>422612</b>	Cas		44	252	277	404		573%	110%
		Femmes		44	257	285	414		584%	111%
	<b>422634</b>	Cas		15	88	85	110		587%	97%
	Femmes		15	88	86	112		587%	98%	
<b>422715</b>	Cas		67		1			0%		
	Femmes		70		1			0%		

	<b>423570</b>	Cas	44	215	233	233		489%	108%	
		Femmes	46	219	233	235		476%	106%	
	<b>423592</b>	Cas	10	40	49	53		400%	123%	
		Femmes	10	42	51	53		420%	121%	
	<b>423614</b>	Cas	26	105	125	175		404%	119%	
		Femmes	26	109	126	175		419%	116%	
	<b>423636</b>	Cas	5	45	57	74		900%	127%	
		Femmes	5	45	59	74		900%	131%	
	<b>tot</b>	Cas	918	1.109	1.283	1.403	1.674	121%	116%	109%
	<b>tot</b>	Femmes	943	1.144	1.302	1.438	1.693	121%	114%	110%
<b>Accouche ment à l'hôpital</b>	<b>422225</b>	Cas	300	383	385	367	363	128%	101%	95%
		Femmes	300	387	389	379	377	129%	101%	97%
	<b>tot</b>	Cas	300	383	385	367	363	128%	101%	95%
	<b>tot</b>	Femmes	300	387	389	379	377	129%	101%	97%
<b>Assistance en cas d'accouchement à l'hôpital</b>	<b>422240</b>	Cas	101.142	100.469	98.575	99.638	101.346	99%	98%	101%
		Femmes	101.545	100.764	99.068	99.945	102.432	99%	98%	101%
	<b>422262</b>	Cas	1.446	1.280	690	623	666	89%	54%	90%
		Femmes	1.446	1.284	697	623	668	89%	54%	89%
	<b>422295</b>	Cas	51	39				76%		
		Femmes	53	39				74%		
<b>tot</b>	Cas	102.639	101.788	99.265	100.261	102.012	99%	98%	101%	
<b>tot</b>	Femmes	103.044	102.087	99.765	100.568	103.100	99%	98%	101%	
<b>tot</b>	<b>tot</b>	Cas	187.227	199.712	218.040	246.951	273.870	107%	109%	113%
<b>tot</b>	<b>tot</b>	Femmes	186.580	198.700	217.401	245.829	273.626	106%	109%	113%